

## INSTRUKCJA OBSŁUGI TABLICY LED LO16x256RG



### AKCESORIA:

- tablica
- zasilacz
- przewód zasilający
- przewód RS-232
- płyta CD z oprogramowaniem

### SPECYFIKACJA:

Wymiary	160(W)x1971(D)x85(S) mm
Rozdzielczość	16(wysokość)x256(długość)
Czcionka	Wysokość znaku: 4" w jednej linii lub 2" w dwóch liniach
Pamięć	7 tys. znaków w 100 bankach
System kontroli	RS232+oprogramowanie PC, opcjonalnie pilot
Dostępne kolory diód	DIP LED o wysokiej jasności (czerwony, zielony) widoczne w bezpośrednim słońcu

### OPROGRAMOWANIE:

Do programowania tablicy służy prosty w obsłudze program CL-2005.

#### Wprowadzenie

CL2005 został stworzony w 2005. Program jest prosty w obsłudze i pokazuje wszystkie funkcje

dostępne przy programowaniu tablicy LED.

Program wymaga systemu Windows XP i pakietu Microsoft Office XP .

Instalacja i uruchomienie

Instalacja

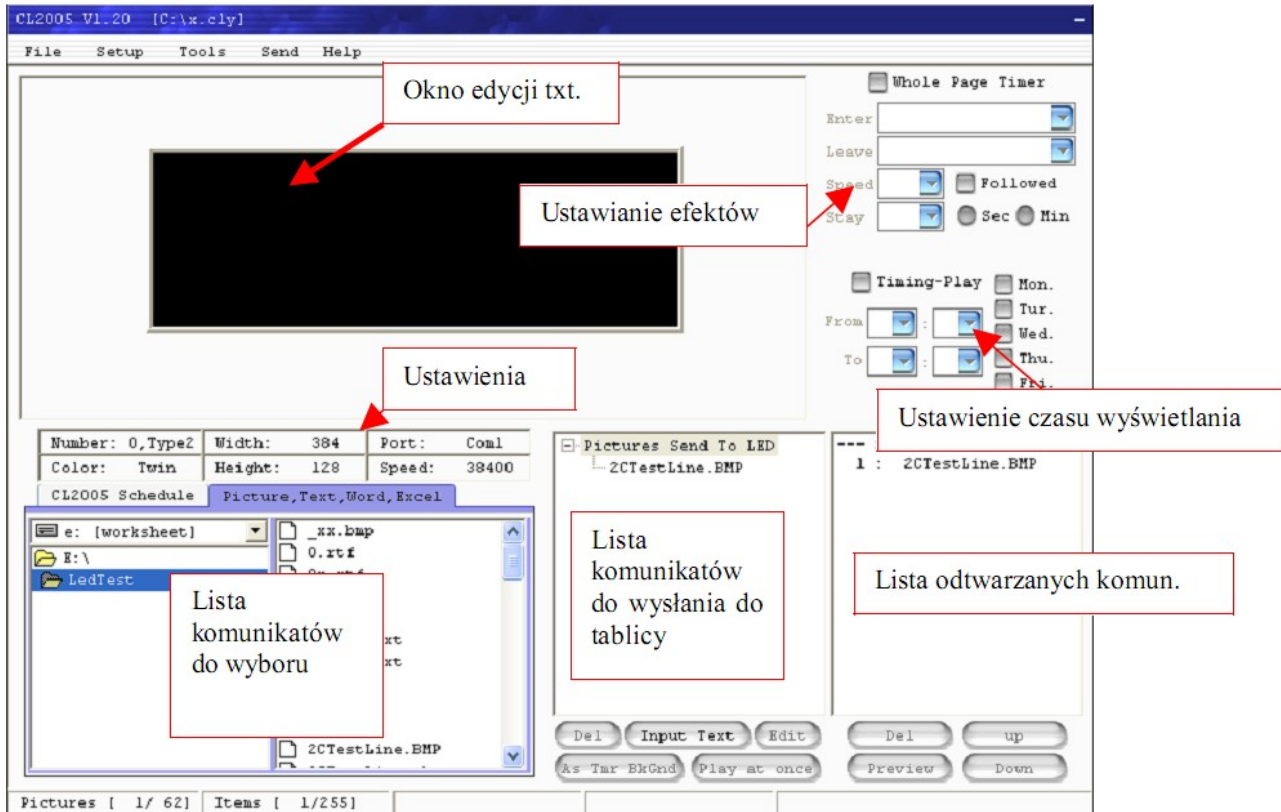
Włóż dysk do napędu CD i uruchom plik SETUP. Następnie wybierz "Next" aby zainstalować

program CL2005.Exe. Po zakończeniu instalacji na pulpicie pojawi się ikona jak poniżej:



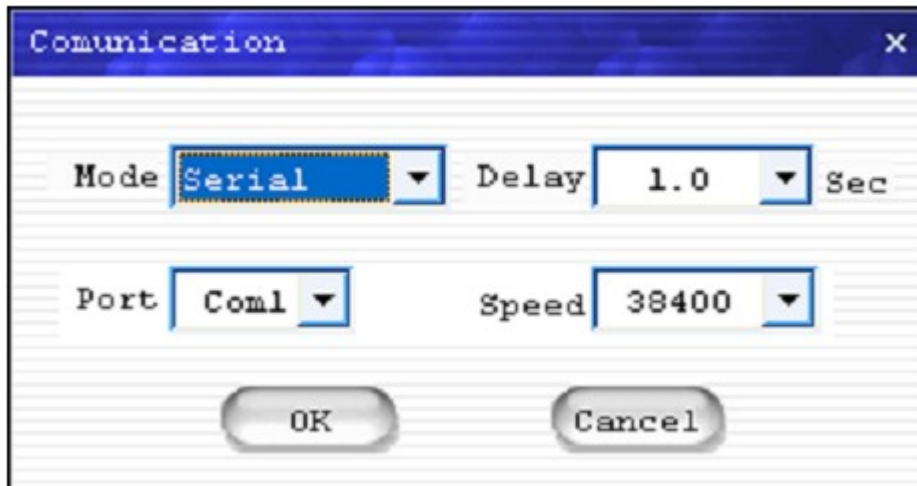
CL2005.exe

## Uruchomienie programu.



## Konfiguracja tablicy

Ustawienie parametrów komunikacji:

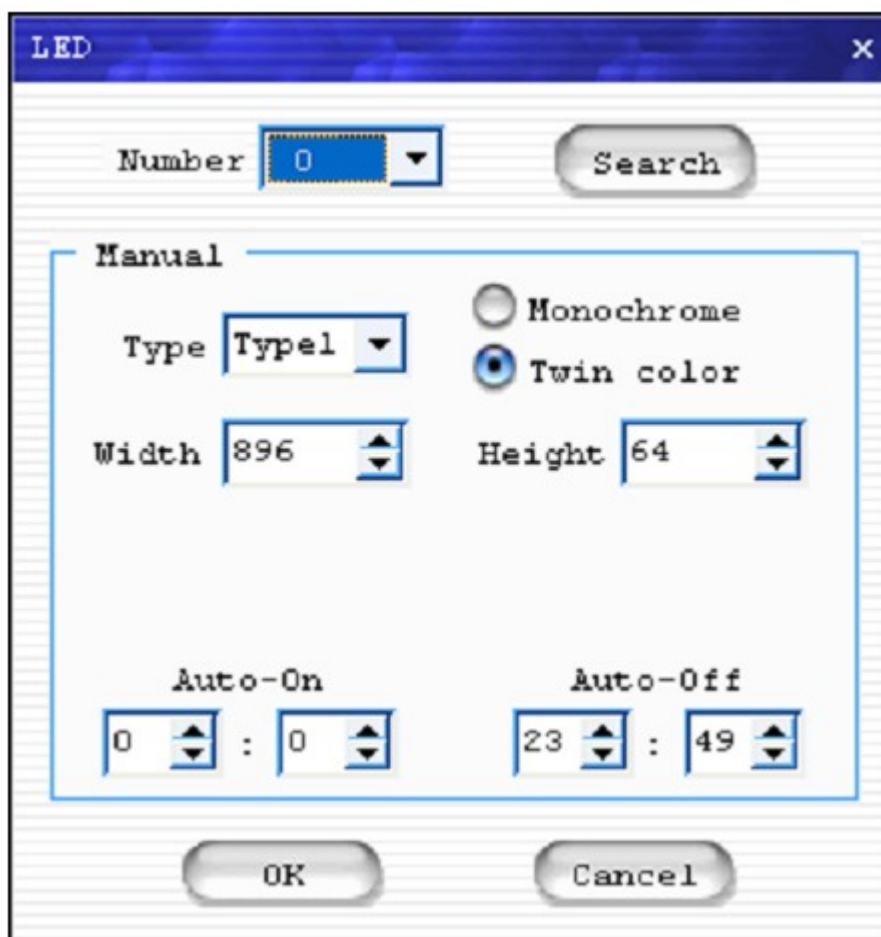


Zakładka SETUP - Communication

Program dopuszcza pracę z tablicą na dwóch portach COM1 lub COM2. Prawidłowe ustawienie

portu jest bardzo ważne, w przeciwnym wypadku nie będzie komunikacji z tablicą.

### **Ustawienie parametrów tablicy LED**



Zakładka : SETUP → LED

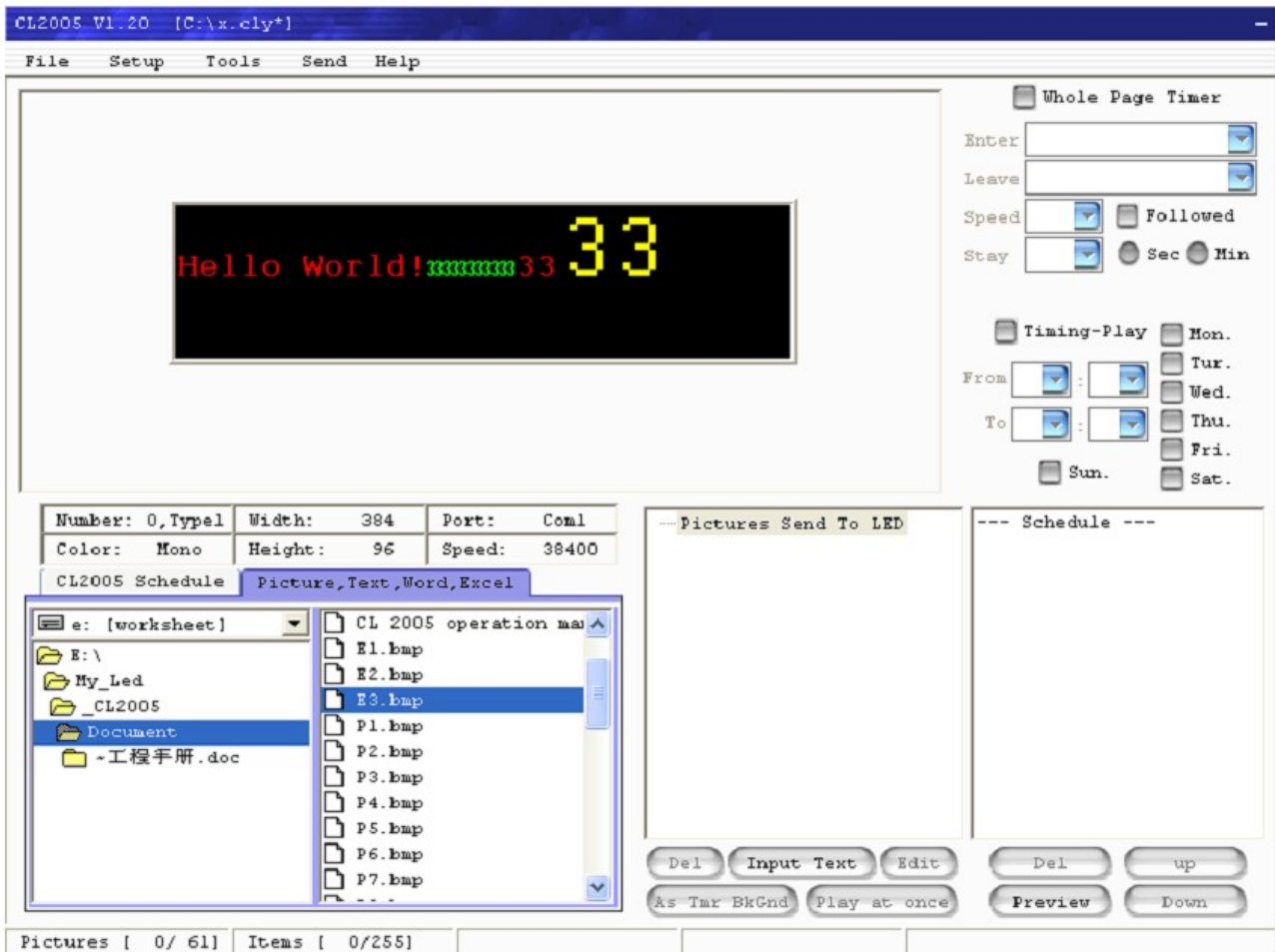
Są do wyboru 3 typy tablic. Należy wybrać podstawowy - type 1.  
Na dole okna można ustawić czas włączenia i wyłączenia tablicy.

### **Edycja tekstu:**

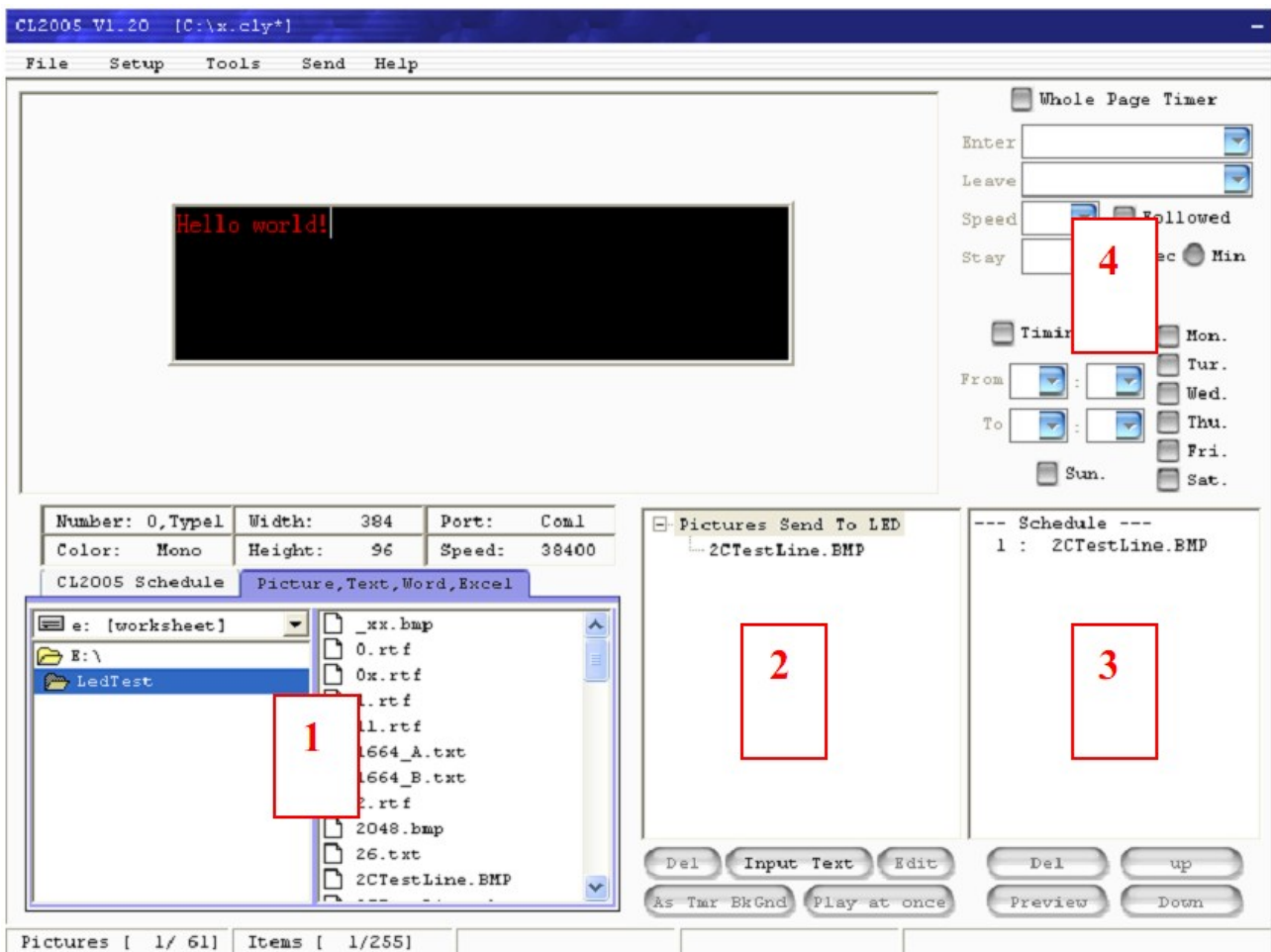
1. Wpisz tekst w pole edycji na głównym ekranie
2. Prawy klawisz myszy – można zmieniać krój czcionki i kolor w tablicach dwu kolorowych.
3. Po skończeniu wpisywania wybierz opcję "save" lub "save as" i zapisz utworzony komunikat jako plik TXT .
4. Wybierz "RTF format" w oknie nr. 1, i zamienisz na plik w którym można zmieniać czcionki, kolor tekstu jak na rysunku poniżej.







**Ustawienie czasu wyświetlania komunikatu:**



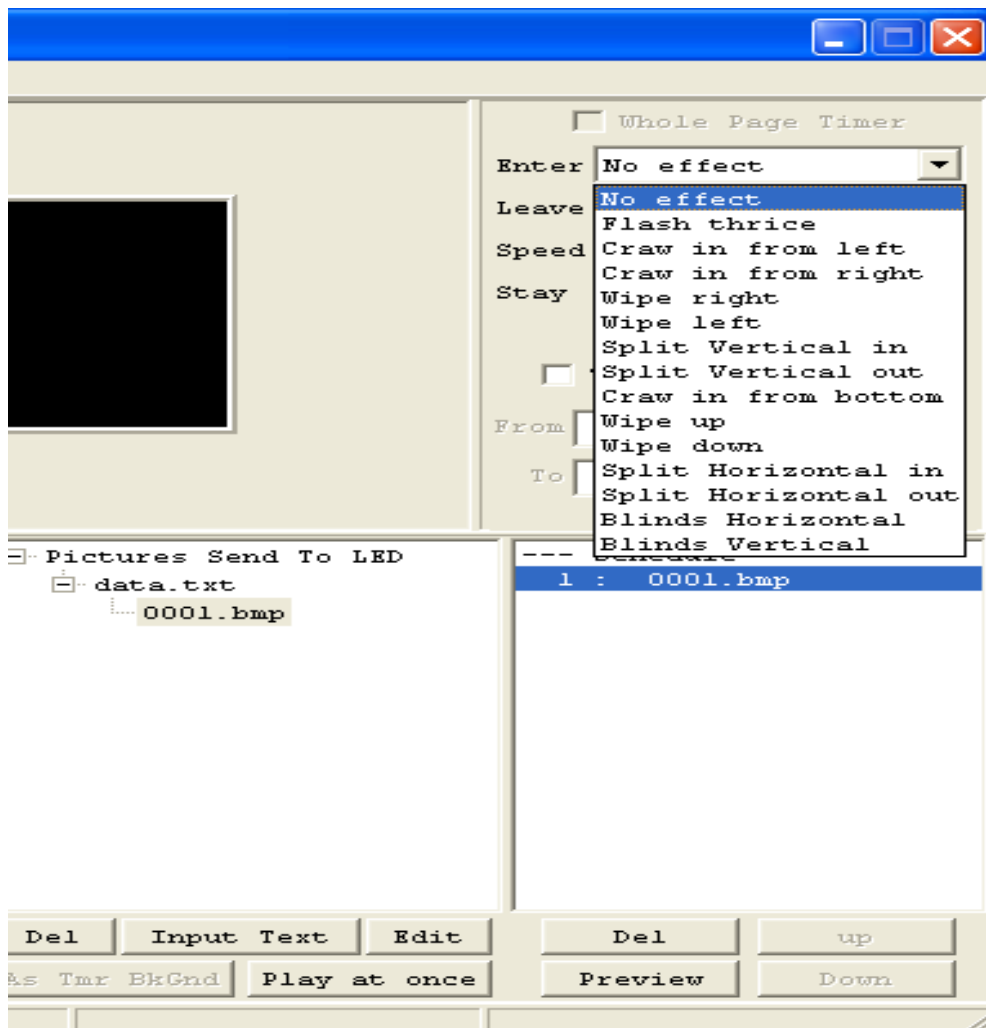
Wybierz plik w oknie nr. 1, kliknij 2 razy aby przenieść plik do okna nr. 2, następnie kliknij 2 razy w oknie nr. 2 aby przenieść plik do okna nr. 3. Następnie kliknij na plik w oknie nr.3 i ustaw efekt wyświetlania i czas wyświetlania komunikatu w oknie nr.4

### Wysyłanie komunikatów do tablicy LED:

Po utworzeniu komunikatu wybierz "play at once" aby przesłać komunikat do tablicy I wyświetlić go jeden raz.. Druga opcja to wybrać w głównym menu "Send→Send All data" co spowoduje wysłanie wszystkich komunikatów do tablicy razem z terminarem wyświetlania.

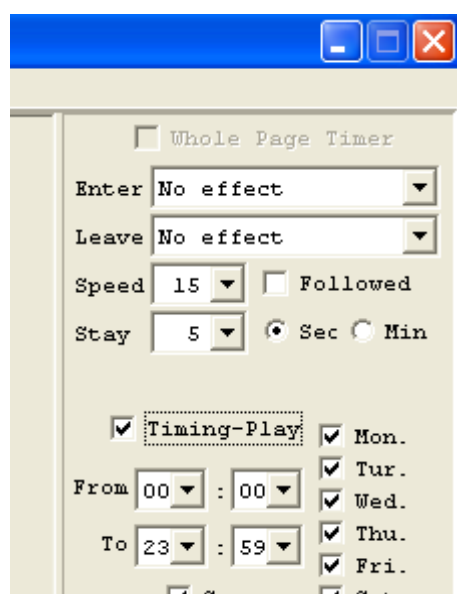
### Ustawianie efektów wyświetlania komunikatu:

Można zaprogramować 15 różnych efektów wyświetlania i kasowania komunikatu. Zaznaczamy plik, któremu chcemy nadać efekt i wybieramy efekt z listy. Lista efektów na rysunku poniżej.



### Wyświetlanie w zaplanowanym czasie:

Wyświetla tekst w zaplanowanym czasie i dniu tygodnia. Zaznaczamy opcję TIMING-PLAY wybieramy od, której do której godziny ma być wyświetlany dany plik, następnie zaznaczamy dni, w które ma zostać wyświetlony.



## Funkcja wyświetlania daty i temperatury:

UWAGA: Funkcja wyświetlania temperatury i wilgotności powietrza jest niedostępna jeżeli tablica nie jest wyposażona w odpowiednie czujniki.

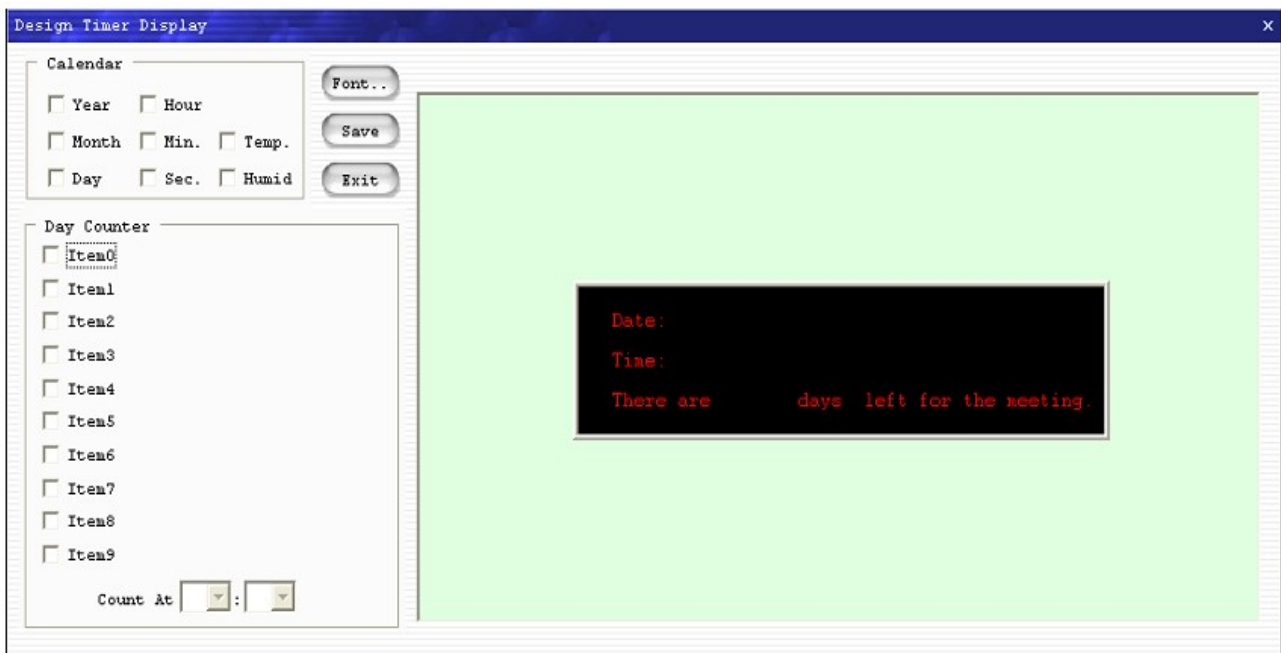
W innym programie graficznym np. Photoshop lub Paint należy stworzyć plik typu bmp, który posłuży

jako podkład do wyświetlania czasu, temperatury.

Otworzyć plik w oknie nr. 2, kliknąć okienko "As tmr Bkgnd". Następnie wybrać

"Tools → Design

timer" w głównym menu, otworzy się okno do projektowania zegara, daty, temperatury:



Wstaw dane dotyczące czasu, daty, temperatury.